

สำนักงานนโยบายและแผน สป.
วันที่ - 2 พ.ค. 2562
เลขรับที่ 3758
เวลา 10.35 น.



กสม.สพ.สบ
เลขรับที่ 788
วันที่ 2 พ.ค. 62

กระทรวงมหาดไทย
สำนักงานปลัดกระทรวงมหาดไทย
วันที่ - 2 พ.ค. 2562
เลขรับ 1556A
เวลา

ที่ นร ๑๔๐๕ / ๒๓๑๐

สำนักงานทรัพยากรน้ำแห่งชาติ
เลขที่ ๘๘/๑๖๘-๑๗๐ ถนนวิภาวดีรังสิต
เขตหลักสี่ กรุงเทพฯ ๑๐๒๑๐

๓๐ เมษายน ๒๕๖๒

เรื่อง ขอส่งข้อมูลแหล่งน้ำต้นทุนในพื้นที่คาดการณ์เสี่ยงขาดแคลนน้ำอุปโภค-บริโภค เพิ่มเติม ๑๒ จังหวัด
เรียน ปลัดกระทรวงมหาดไทย

สิ่งที่ส่งมาด้วย แผนที่แสดงพื้นที่คาดการณ์เสี่ยงขาดแคลนน้ำอุปโภค-บริโภค เพิ่มเติม ๑๒ จังหวัด และปริมาณน้ำ
ต้นทุนรายจังหวัด จำนวน ๑๒ จังหวัด

ตามที่สำนักงานทรัพยากรน้ำแห่งชาติได้จัดทำแผนที่แหล่งน้ำต้นทุนในรัศมี ๕๐ กิโลเมตร
จำนวน ๗ จังหวัด ส่งให้หน่วยงานที่เกี่ยวข้อง เพื่อสนับสนุนในการแก้ไขและบรรเทาปัญหาการขาดแคลนน้ำ
อุปโภค-บริโภค ตามความละเอียดทราบแล้ว นั้น

สำนักงานทรัพยากรน้ำแห่งชาติ (สทนช.) ได้ใช้ข้อมูลฝนคาดการณ์ล่วงหน้า ๓ เดือน
(พฤษภาคม-กรกฎาคม ๒๕๖๒) จากกรมอุตุนิยมวิทยา ปริมาณน้ำจากแหล่งน้ำต่างๆ และความชื้นใน
ดินมาประเมิน วิเคราะห์คาดการณ์พื้นที่เสี่ยงภัยแล้ง พบว่ามีพื้นที่เสี่ยงขาดแคลนน้ำเพื่ออุปโภค-บริโภค เพิ่มเติม
๑๒ จังหวัด แบ่งเป็นภาคเหนือ ๕ จังหวัด (พิจิตร กำแพงเพชร ลำพูน อุตรดิตถ์ ตาก) ภาคตะวันออกเฉียงเหนือ
๒ จังหวัด (สุรินทร์ กาสินธุ์) ภาคกลาง ๔ จังหวัด (ปทุมธานี อยุธยา ชัยนาท อ่างทอง) และภาคตะวันตก
๑ จังหวัด (เพชรบุรี)

ดังนั้น จึงขอความอนุเคราะห์กระทรวงมหาดไทยแจ้งหน่วยงานที่เกี่ยวข้องเพื่อเฝ้าระวังและ
เตรียมความพร้อมในการป้องกันพื้นที่คาดการณ์เสี่ยงขาดแคลนน้ำอุปโภค-บริโภค ดังกล่าว พร้อมนี้ สทนช.
ได้จัดทำข้อมูลแหล่งน้ำต้นทุนเพื่อใช้ประกอบ ในการวางแผนแก้ไขปัญหาการขาดแคลนน้ำอุปโภค-บริโภค
ต่อไป รายละเอียดตามสิ่งที่ส่งมาด้วย

จึงเรียนมาเพื่อโปรดพิจารณา

ขอแสดงความนับถือ

(นายสมเกียรติ ประจำวงษ์)
เลขาธิการสำนักงานทรัพยากรน้ำแห่งชาติ

ศูนย์อำนวยการน้ำแห่งชาติ
โทรศัพท์ ๐ ๒๕๒๑ ๙๑๔๐ ต่อ ๑๑๘๗

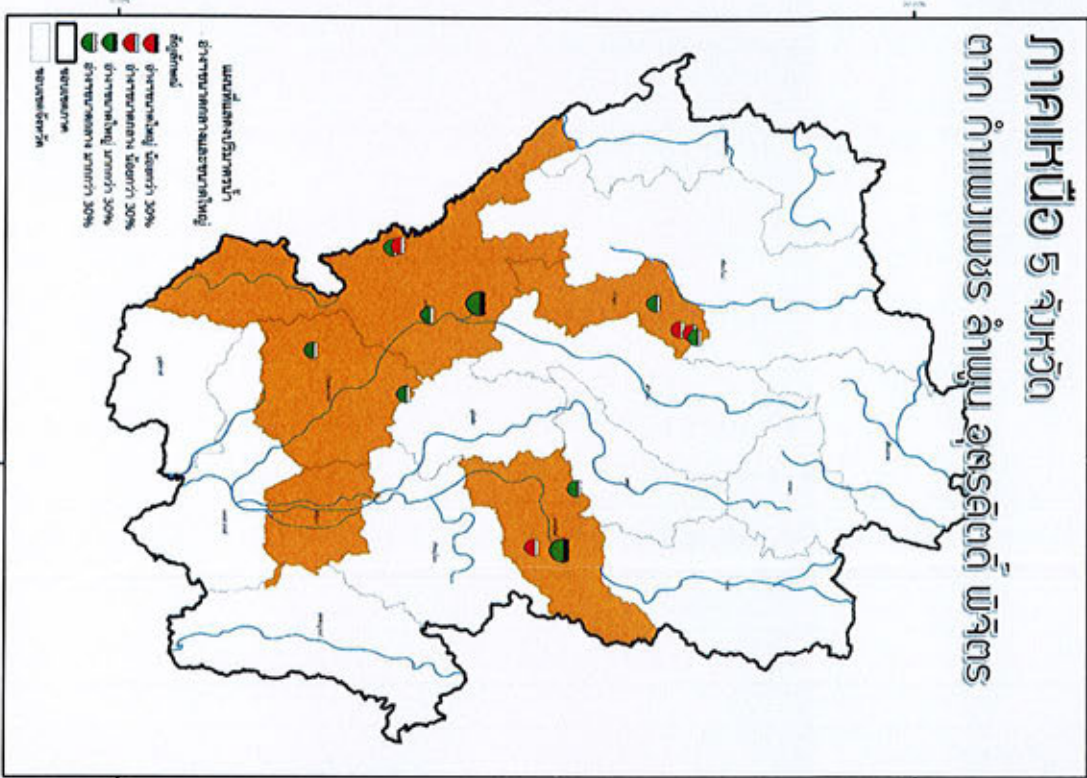
๑๖/๐๕/๒๖๒ ๖๕.๗ ๖๖๓.๖๖

ພິພັດຄາດການເສຍງາດແຄສນໍ້າອຸປ໌ໂກລບຣິໂກລ 12 ຈັງຫວັດ

(ໃຊ້ຄວາມພິຈາລະນາຈາກພາບຄາດການເສຍງາດອຸປ໌ຍມວັກຍາ ປຣິບາດນໍ້າແຮ່ສ່ວນຕ່າງໆ ແລະຄວາມຮັບຮູ້ໃບເຕັມ)

ກາລແຮມື້ວ 5 ຈັງຫວັດ

ຕາກ ຕໍາແໜ່ງພະຮ ລໍາພູນ ອຸຕຣຸຕຕັ ພິຈິຕຣ



ແຮ່ສ່ວນຕ່າງສັບສຸນພິພັດຄາດການເສຍງາດແຄສນໍ້າອຸປ໌ໂກລບຣິໂກລ

(ປຣິບາດນໍ້າ ບາກກວ່າ 30 %)



ວ່າງຕີບນໍ້າ **ໜາດໃຫຍ່**
ເພື່ອໃຊ້ສັບສຸນພິພັດທີ່ເສຍງາດແຄສນໍ້າ

2 ແຮ່ສ່ວນ ໄດ້ແກ່ ຕາກ 1 ແຮ່ສ່ວນ ກູບຢູພລ(49%)

ອຸຕຣຸຕຕັ 1 ແຮ່ສ່ວນ ສຸຣິກັຕີ(51%)



ວ່າງຕີບນໍ້າ **ໜາດກລາງ**
ເພື່ອໃຊ້ສັບສຸນພິພັດທີ່ເສຍງາດແຄສນໍ້າ

7 ແຮ່ສ່ວນ ໄດ້ແກ່

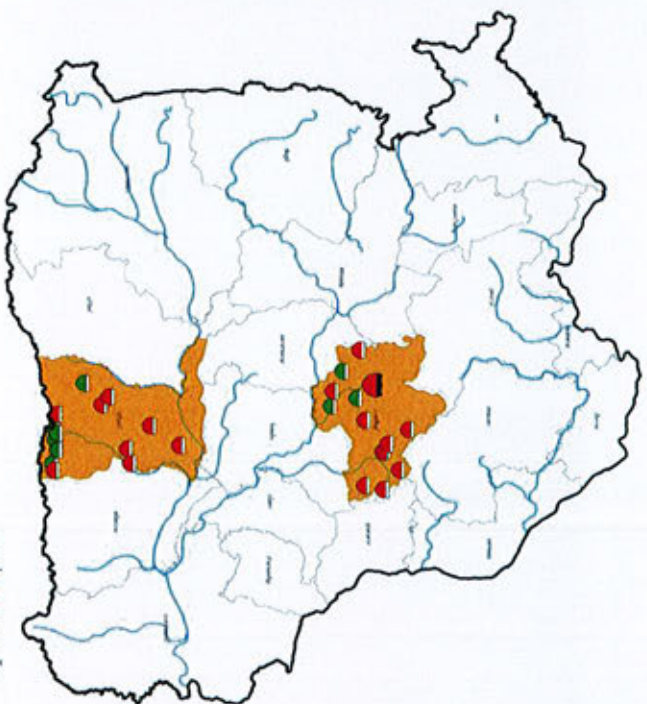
- ຄໍາແນະນຳ 2 ແຮ່ສ່ວນ
- ວ່າງຕີບນໍ້າຄລອນທໍາໄຮ(44%) ວ່າງຕີບນໍ້າກ້ວຍປາງ(59%) ຕາກ 2 ແຮ່ສ່ວນ
 - ວ່າງຕີບນໍ້າກ້ວຍແປສຄ(38%) ວ່າງຕີບນໍ້າກ້ວຍແປກົວ(53%) ລໍາພູນ 2 ແຮ່ສ່ວນ
 - ວ່າງຕີບນໍ້າແປຍຄໍາພູ(44%) ວ່າງຕີບນໍ້າແປສໍາພູນ(58%) ອຸຕຣຸຕຕັ 1 ແຮ່ສ່ວນ ວ່າງຕີບນໍ້າກ້ວຍແປລາຍ(60%)

ພິພິດຳຄາດການລົເສີຍຂາດແຄລບນໍ້າຈຸປໂກຄບຣໂກຄ 12 ຈັງຫວັດ

(ໃຊ້ເຄລບທີ່ຟາຣດລາກາກຟປຄາດການລົກຣຍຸຕຸຍຸຍວັກຍາ ປຣໂມລນໍ້າແຮລ່ນໍ້າຕ່າງໆ ແລະຄວາມຊັບໃບຕົບ)

ກາຄຕະວັຍນອອກເວີຍງເປັອ 2 ຈັງຫວັດ

ກາຟສີບຣຸ່ ສຸຣໂບກຣຸ່



ແຮລ່ນໍ້າສບັບສບຸປພິພິດຳຄາດການລົເສີຍຂາດແຄລບນໍ້າຈຸປໂກຄບຣໂກຄ

(ປຣໂມລນໍ້າ ມາຄວາ 30 %)

ຈ່າງຕົບນໍ້າ ຂມາດຄລາງ

ເພັ່ວໃຊ້ສບັບສບຸປພິພິດຳຄາດການລົເສີຍຂາດແຄລບນໍ້າ

9 ແຮງ ໄດ້ແກ່

ກາຟສີບຣຸ່ 3 ແຮງ

ຈ່າງຕົບນໍ້າປັງວຣ່າປ(54%)

ຈ່າງຕົບນໍ້າຳຮ່ຍສັກປ(58%)

ຈ່າງຕົບນໍ້າຳຮ່ຍໂຟຣ(98%)

ສຸຣໂບກຣຸ່ 6 ແຮງ

ຈ່າງຕົບນໍ້າສຸວຣຣລາກາ(32%)

ຈ່າງຕົບນໍ້າຳຮ່ຍຂມາດມອດຸ(39%)

ຈ່າງຕົບນໍ້າຳຮ່ຍເຊັງ(41%)

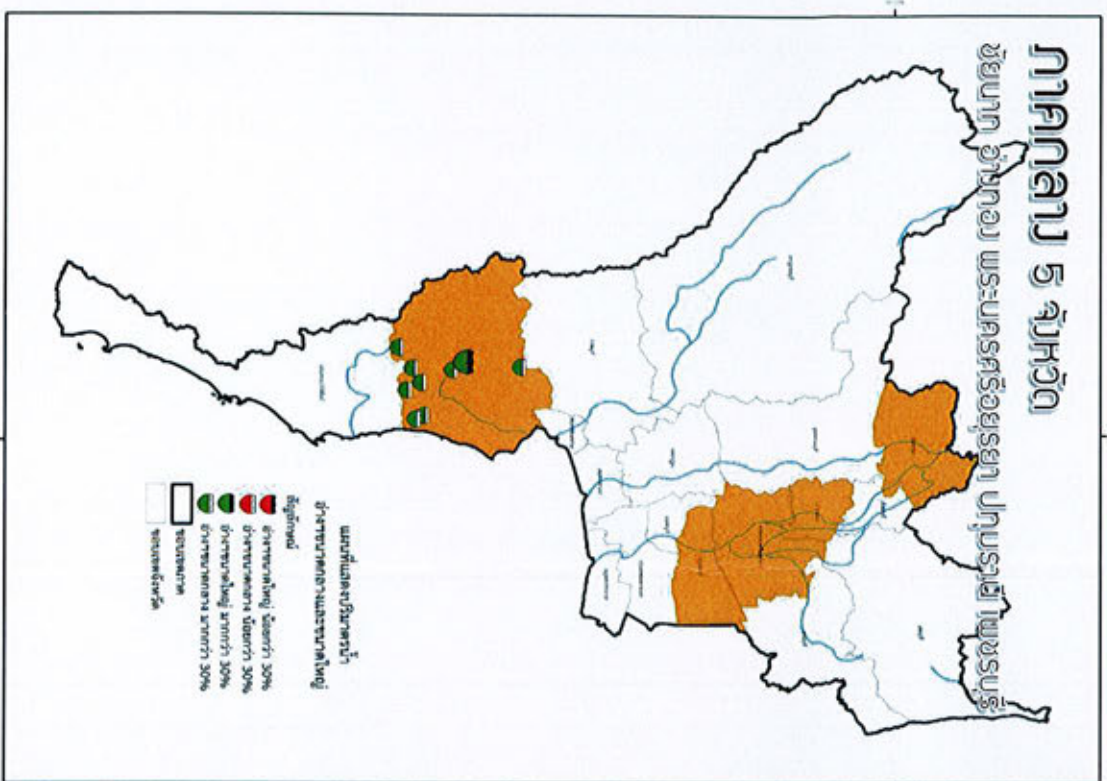
ຈ່າງຕົບນໍ້າຳຮ່ຍຣັສ(45%)

ຈ່າງຕົບນໍ້າຳຮ່ຍຕ່າປ(47%)

ຈ່າງຕົບນໍ້າຳຮ່ຍຄະລາງວ(49%)

ພິພັດຄາດການເສຍງາດແຄສນໍ້າຈຸປໂກລບຣິໂກລ 12 ຈັງຫວັດ

(ໃຊ້ຄວາມພິຈາລະນາຈາກພາບຄາດການເສຍງາດມາດຕະຖານຂອງປະເທດໄທ ປຣິມາດນໍ້າແຄສນໍ້າຕ່າງໆ ແລະຄວາມໜັ້ນໃບດິບ)



ແຄສນໍ້າສູນພິພັດຄາດການເສຍງາດແຄສນໍ້າຈຸປໂກລບຣິໂກລ
 (ປຣິມາດນໍ້າ ຫາກວ່າ 30 %)

ຈ່າງຕືບນໍ້າ ງາດໃຫຍ່
 ເພື່ອໃສ່ສູນພິພັດທີ່ເສຍງາດແຄສນໍ້າ

1 ແຫ່ງ ໄຕ້ແຕ່

ເພຍຣບຸຣີ 1 ແຫ່ງ ແຕ່ພຣະຈາບ (49%)

ຈ່າງຕືບນໍ້າ ງາດຕຸລາງ
 ເພື່ອໃສ່ສູນພິພັດທີ່ເສຍງາດແຄສນໍ້າ

8 ແຫ່ງ ໄຕ້ແຕ່ ເພຍຣບຸຣີ 8 ແຫ່ງ

- ຈ່າງຕືບນໍ້າຊ່ວຍແປຣ-ຈິບຕີ (34%) ຈ່າງຕືບນໍ້າຊ່ວຍແປດ (52%)
- ຈ່າງຕືບນໍ້າກຸ່ມາບ (59%) ຈ່າງຕືບນໍ້າຊ່ວຍພາດ (59%)
- ຈ່າງຕືບນໍ້າຊ່ວຍສາຍ (61%) ຈ່າງຕືບນໍ້າຊ່ວຍສາຍ (64%)
- ຈ່າງຕືບນໍ້າຊ່ວຍກາຍ (66%) ຈ່າງຕືບນໍ້າຊ່ວຍສາຍ (75%)